

Train Sim World

Offline Timetables



[Deutsch](#)



[English](#)



Die in dieser Readme gezeigten Bilder, stammen aus einer frühen Version der Offline Timetables und können von der aktuellen Version durch Updates und Anpassungen abweichen.



The images shown in this readme are from an early version of the offline timetables. and may differ from the current version due to updates and adjustments.

VORWORT

Vielen Dank für dein Interesse an meinen Train Sim World Offline Timetables.

Ab sofort kannst Du die Train Sim World Fahrpläne des Hauptspiels komplett ohne Internetverbindung lokal auf deinen Geräten anzeigen lassen. Ohne Ladezeiten und ohne Datenbank.

Lade die Dateien aus dem Archiv auf eines deiner Geräte, wobei die einzige Voraussetzung ein Gerät ist, welches gewöhnliche .htm - Dateien anzeigen lassen kann. Dir muss jedoch bewusst sein, dass es sich hier um ausschließlich statische Dateien handelt. Dynamische Anpassungen sind somit leider nicht möglich, aber auch nicht nötig.

Um Dir die Ansicht jedoch etwas zu verbessern, beinhalten die Offline Timetables zu jedem Ordner eine Index-Datei, die den aktuellen Inhalt des aktuell gewählten Ordners optisch schöner darstellt. Zwar kann in statische Seiten leider keine dynamische Suche integriert werden, jedoch kannst Du ganz einfach deinen Datei-Explorer mit Suchfeld zum Finden des passenden Zugdienstes nutzen. Darüber hinaus gibt es noch weitere Ideen, was Du mit den Offline Timetables machen kannst:

z.B. speichern in einem beliebigen Ordner deines PC und die Index-Datei direkt für einen Schnellzugriff auf deinem Desktop verknüpfen

z.B. Das Archiv auf einem mobilen Gerät speichern und während des Spielens den Fahrplan im Blick halten

- Bitte verändere die Dateien nicht, da somit nicht gewährleistet werden kann, dass alle statischen Verlinkungen unter den Dateien noch funktionieren
- Bitte lade das Archiv oder Teile davon nicht auf einen anderen Webservice oder eine andere Internetseite hoch.

Viel Spaß mit den TRAIN SIM WORLD OFFLINE TIMETABLES

Zum Starten rufe die index.htm Datei des Hauptverzeichnisses unterhalb der Streckenordner auf

Achtung, wichtig:

Das Löschen oder Umbenennen des Ordners "tsw offline" führt dazu, dass die Dateizuordnung nicht mehr funktioniert.

Was sind die Train Sim World Offline Timetables?

Mit den Train Sim World Offline Timetables kannst Du lokal die Daten von bestimmten Fahrplänen aus dem Spiel Train Sim World abrufen und zur eigenen Verwendung anzeigen lassen. Dabei ist es egal, ob Du einen bestimmten Fahrplan für eine Strecke oder einen Fahrplan für ein bestimmtes Rollmaterial suchst. Beides zu finden ist möglich.

Welche Train Sim World Teile werden unterstützt?

Da bestimmte DLC's aus dem Spiel über mehrere Teile kompatibel sind, kann darauf keine genaue Antwort gegeben werden. Im Großen und Ganzen kann man aber sagen, dass bisher DLC's aus Train Sim World 2 und Train Sim World 3 in den Offline Timetables gefunden werden können.

Wie installiere/kopiere ich die Train Sim World Offline Timetables richtig?

Die Offline Timetables beinhalten eine feste Ordnerstruktur. Zwar kann man das Archiv in jeden beliebigen Ordner des Gerätes kopieren, jedoch muss dabei darauf geachtet werden, dass der Hauptordner bestehen bleibt. Der Hauptordner heißt „**tsw_offline**“. Sofern dieser nicht mitkopiert wird, werden auch die Hyperlinks der einzelnen Zugdienste nicht mehr funktionieren.

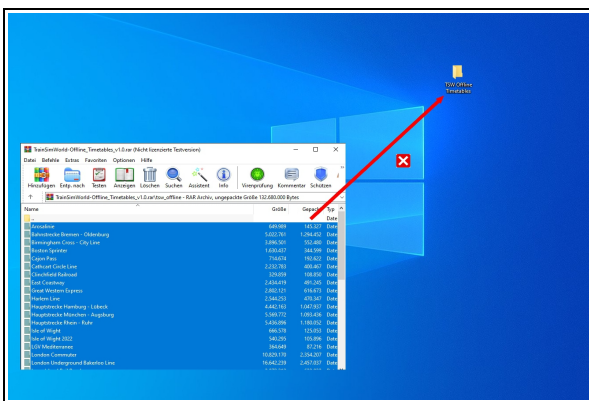


Abb.: Es dürfen nicht alleine nur die Streckenordner kopiert werden

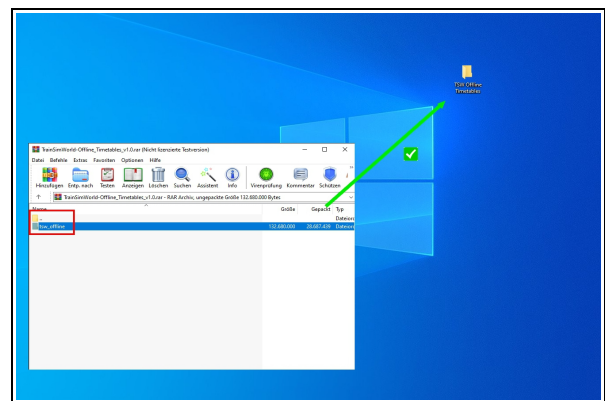







Abb.: Der Ordner „tsw_offline“ muss mit in einen beliebigen Ordner kopiert werden

Welche Strecken aus Train Sim World finde ich in den Offline Timetables?

Train Sim World Offline Timetables	
 Arosalinie	
 Bahnstrecke Bremen - Oldenburg	
 Birmingham Cross - City Line	
 Boston Sprinter	
 Cajon Pass	
 Cathcart Circle Line	
 Clinchfield Railroad	

Eine Auflistung der beinhaltenden Strecken würde an dieser Stelle keinen Sinn ergeben, da durch Updates und Erweiterungen jederzeit eine neue Strecke hinzukommen könnte. Da das Archiv der Datei aber nicht besonders groß ist, dauert es auch nicht lange diese herunterzuladen und selbst ein Blick

in die verfügbaren Strecken zu werfen.

Eine Übersicht über alle zur Verfügung stehenden Strecken siehst Du, wenn Du die **index.htm**-Datei des Hauptverzeichnisses öffnest.

Wie funktionieren die Offline Timetables?

Um die Anzeige der Fahrpläne so einfach wie möglich zu gestalten, ohne dass eine Webseite oder eine externe, installierte Software benötigt wird, sind alle Fahrpläne in global bekannte .htm Dateien gespeichert worden. Das heißt, Du benötigst lediglich eine Anzeigeprogramm, was .htm-Dateien lesen und ausgeben kann. In 99% der Fälle reicht ein übliche Webbrowser zum Anzeigen der Fahrpläne. Im großen und Ganzen kann man sagen, dass die Train Sim World Offline Timetables, wie eine Webseite funktionieren, nur eben Offline und Lokal auf deinem Gerät.

Wie finde ich einen bestimmten Fahrplan?

Du hast drei grobe Möglichkeiten einen bestimmten Fahrplan zu finden.

- zum einen über die Strecken und Stationsnamen
- über die Rollmaterialliste einer Strecke oder
- über die Explorer-Suche des lokalen Betriebssystems.

Die Vorgehensweise beim Anzeigen über die .htm-Dateien oder den lokalen Datei-Explorer sind nahezu identisch gewählt worden, damit jeder damit problemlos zurechtkommt. Einzig eine direkte Suche ist nur über den Explorer möglich. Siehe nächster Punkt.

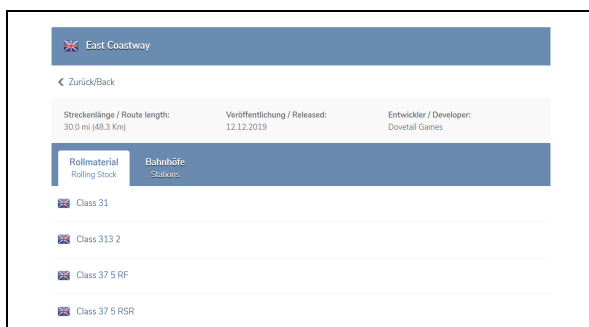


Abb.: Rollmaterialliste zu einer Strecke

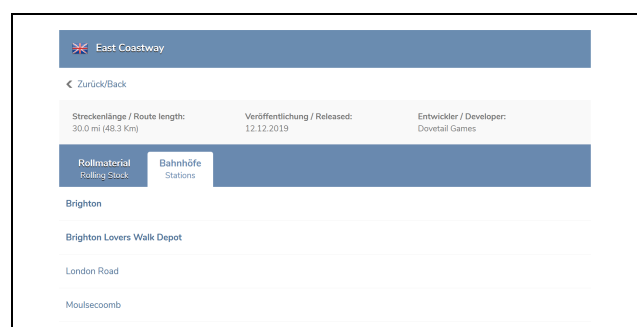


Abb.: Stations-/Bahnhofsliste einer Strecke

Wie kann ich nach bestimmten Fahrplänen suchen?

Da es sich um statische und lokale .htm-Dateien handelt, ist es (fast) unmöglich eine dynamische Suche in die Fahrpläne zu programmieren, da eine Indexierung oder gar eine Datenbank, die die Benutzereingaben zurückgeben kann, nicht möglich sind. Jedoch kann nach Zugnummer gesucht werden. Eigens für das Suchen wurden die Dateinamen so gewählt, dass sowohl Zugnummern und auch Start- und Anfangspunkte im Dateinamen der einzelnen Fahrpläne enthalten sind. Somit kann man ganz einfach über den Datei-Explorer des eigenen Betriebssystems nach bestimmten Zugnummern gesucht werden.

Train Sim World - Offline Timetables

Readme



Abb.: Eine Suche nach einer Zugnummer über alle Strecken über den Datei-Explorer

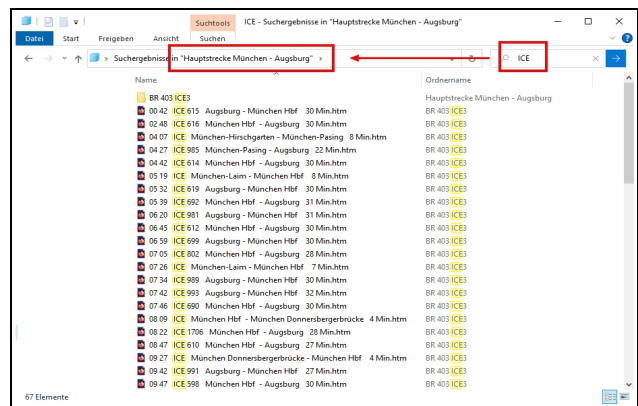


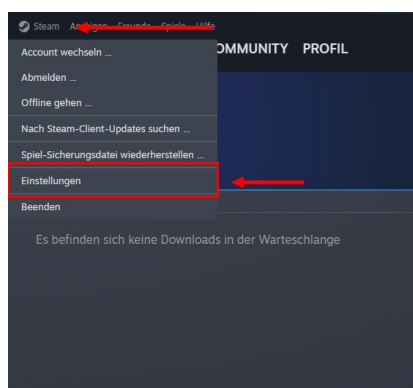
Abb.: Ein Zugnummernsuche in einem bestimmten Streckenordner über den Datei-Explorer

Warum sind bestimmte Fahrpläne doppelt oder mehrfach in den Strecken enthalten? Kann man diese nicht einfach löschen?

Da es sich wie oben erwähnt um statische Fahrpläne handelt, können die Fahrpläne über mehrere Fahrzeuge hinweg nicht einfach dynamisch angezeigt werden. Das bedeutet, wenn 3 Fahrzeuge den gleichen Zugdienst im Spiel absolvieren können, ist dieser Fahrplan auch 3x vorhanden, da man über die Ordernamen des Rollmaterials die passenden Zugdienste finden muss. Bei der Suche über den Datei-Explorer, werden die Fahrpläne dann möglicherweise auch in einer Vielzahl sich wiederholender Einträge angezeigt, wobei es dann egal ist, welche Fahrplan man öffnet. Denn in diesem Falle fahren alle Fahrzeuge den gleichen Fahrplan ab.

Wie benutze ich die Offline Timetables mit dem Steam® Overlay?

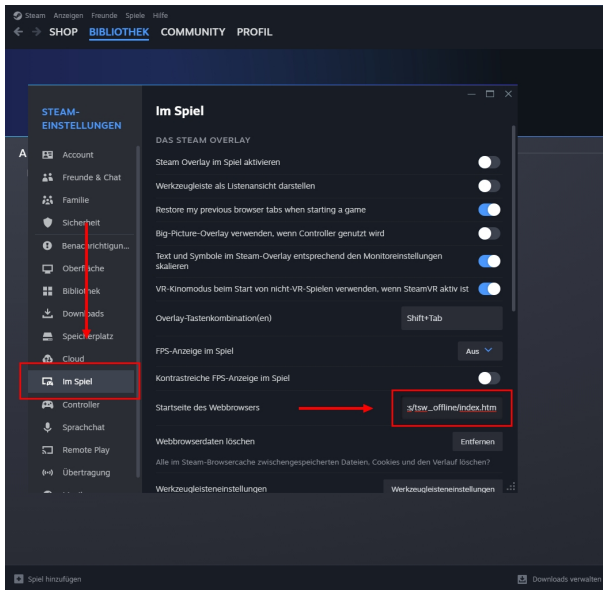
Wenn man zwei oder mehr Monitore besitzt, kann man während des Spielens die Offline Timetables einfach auf einem zweiten Monitor anzeigen lassen. Wenn man nur einen Monitor besitzt, gibt es dennoch eine Möglichkeit die Offline Timetables während des Spiels zu nutzen (Voraussetzung ist das Spielen von Train Sim World am PC über die Spieleplattform Steam®). Du musst lediglich die URL zu deinen Offline Timetables im Steam®-Browser hinterlegen. Es ist nicht schwer und schnell erledigt.



1.: Sobald Du Steam® geöffnet hast, klickst Du oben links in der Ecke auf den Button „Steam“ und öffnest die Einstellungen über den Button „Einstellungen“.

Train Sim World - Offline Timetables

Readme

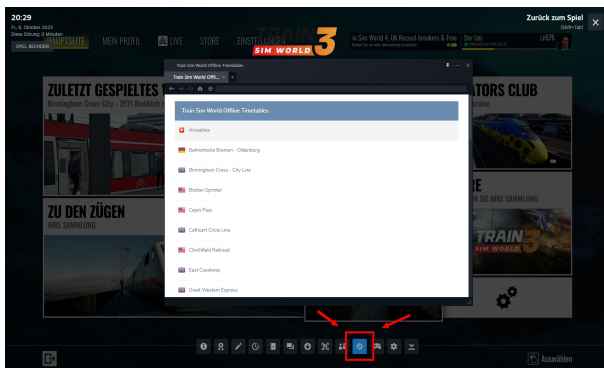


2.: Im zweiten Schritt klickst Du auf den Menüpunkt „Im Spiel“ und siehst in der rechten Spalte den Punkt „Startseite des Webbrowsers“. Dort musst Du nur noch die Verlinkung zu deinen lokalen Offline Timetables eintragen.

z.b.: „file:///C:/DeinOrdner/tsw_offline/index.htm“

Achtung, wichtig:

Steam® unterstützt keine lokalen Dateien im Steam®-Browser und setzt automatisch „http://...“ an den Anfang der Startseite. Das muss leider jedes mal manuell angepasst werden.



3.: Im Spiel selbst öffnest Du das Steam® Overlay nun mit der Tastenkombination (STRG + SHIFT) und öffnest den Steam®-Browser. Die Offline Timetables sollten nun automatisch während des Spiels angezeigt werden. Die Tastenkombination für das öffnen des Steam® Overlay ist ebenfalls über die Einstellungen änderbar.

Muss ich die Fahrpläne auf einem PC anzeigen lassen?

Man kann die Fahrpläne und Dateien auf so ziemlich jedes Endgerät laden, welches mit .htm-Dateien umgehen und diese Anzeigen lassen kann. Denkbar ist sogar eine Übertragung auf das eigene Tablet oder das eigene Smartphone, um dort die Fahrpläne jederzeit abrufbereit zu haben. Jedoch ist die Ansicht der Fahrpläne aktuell noch nicht für Endgeräte mit kleinen Bildschirmen, wie Smartphones, optimiert. Aus diesem Grund kann es dabei zu Anzeigegefehlern in der Darstellung kommen.

Rechtliches und Urheberrecht

Du kannst die Dateien lokal für Dich selbst natürlich anpassen, überarbeiten oder selbst Fahrpläne von bisher nicht vorhandene Strecken einpflegen. Jedoch ist ein Upload der Original-Dateien – vollständig oder in Teilen – auf einen Filehoster oder anderweitigen Webserver ohne die vorherige Zustimmung des Urhebers untersagt. Bitte respektiere die zeitaufwendige Arbeit an den Offline Timetables, denn Du möchtest ja sicher auch in Zukunft die lokalen Fahrpläne für neue Strecken vorfinden.

ENGLISH VERSION

Preface

Thank you for your interest in my Train Sim World offline timetables.

From now on you can view the Train Sim World timetables of the main game completely without internet connection locally on your devices. Without loading times and without database.

Download the files from the archive to one of your devices, the only requirement being a device that can display ordinary .htm files. However, you must be aware that these are exclusively static files. Dynamic adjustments are therefore unfortunately not possible, but also not necessary.

To improve the view for you, the offline timetables contain a index file for each folder, which shows the current content of the currently selected folder in a nicer way. Unfortunately it is not possible to integrate a dynamic search in static pages, but you can easily use your file explorer with search field to find the appropriate train service. Furthermore, there are more ideas what you can do with the offline timetables:

e.g. save it in any folder of your PC and link the index file directly to your desktop for quick access.
e.g. save the archive on a mobile device and keep an eye on the timetable while you are playing

- Please do not modify the files, as it cannot be guaranteed that all static links under the files still work.
- Please do not upload the archive or parts of it to another webspace or website.

Have fun with the TRAIN SIM WORLD OFFLINE TIMETABLES

To start call the index.htm file of the main directory below the route folders

Attention, important:

Deleting or renaming the "tsw offline" folder will cause the file association to stop working.

What is Train Sim World Offline Timetables?

With Train Sim World Offline Timetables you can locally retrieve the data of specific timetables from the game Train Sim World and display them for your own use. It doesn't matter if you are looking for a specific timetable for a route or a timetable for a specific rolling stock. It is possible to find both.

Which Train Sim World parts are supported?

Since certain DLC's from the game are compatible across multiple parts, no exact answer can be given. On the whole, however, it can be said that so far DLC's from Train Sim World 2 and Train Sim World 3 can be found in the offline timetables.

How do I install/copy the Train Sim World offline timetables correctly?

The offline timetables contain a fixed folder structure. You can copy the archive to any folder on the device, but you must make sure that the main folder remains. The main folder is called "**tsw_offline**". If this is not copied, the hyperlinks of the individual train services will also no longer work.

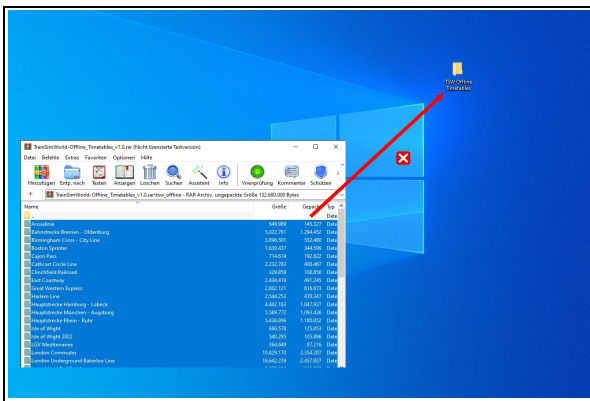


Abb.: Not only the route folders must be copied

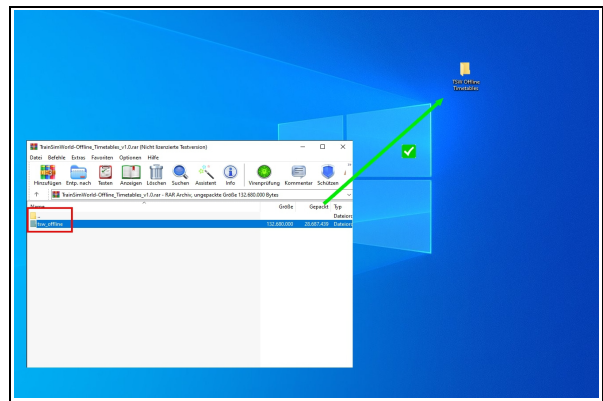








Abb.: The folder "tsw_offline" must be copied into a separate folder.

Which routes from Train Sim World can I find in the offline timetables?

Train Sim World Offline Timetables	
	Arosalinie
	Bahnstrecke Bremen - Oldenburg
	Birmingham Cross - City Line
	Boston Sprinter
	Cajon Pass
	Cathcart Circle Line
	Clinchfield Railroad
...	

A list of the included Routes would not make sense at this point, since updates and expansions could add a new route at any time. But since the archive of the file is not very big, it does not take long to download it and have a look at the available Routes.

You can see an overview of all available routes if you open the index.htm file of the main directory.

How do the offline timetables work?

To make the display of the timetables as easy as possible, without the need for a web page or external installed software, all timetables have been stored in globally known .htm files. This means that you only need a display program that can read and output .htm files. In 99% of the cases a common web browser is sufficient to display the timetables. In general, you can say that Train Sim World Offline Timetables work like a web page, but offline and locally on your device.

How to find a specific timetable?

You have three rough ways to find a specific timetable.

- on the one hand via the routes and station names
- via the rolling stock list of a route or
- via the Explorer search of the local operating system.

The procedure for displaying via the .htm files or the local file explorer have been chosen almost identically, so that everyone can cope with it without any problems. Only a direct search is only possible via the explorer. See next point.

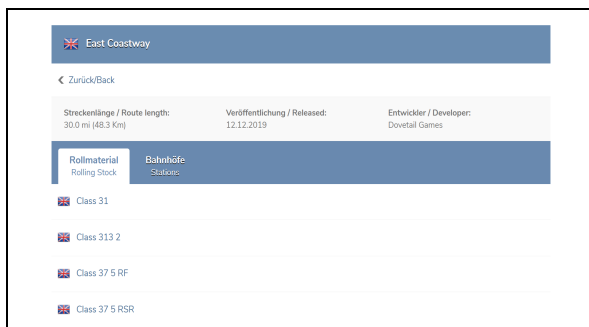


Fig.: Rolling stock list for a route

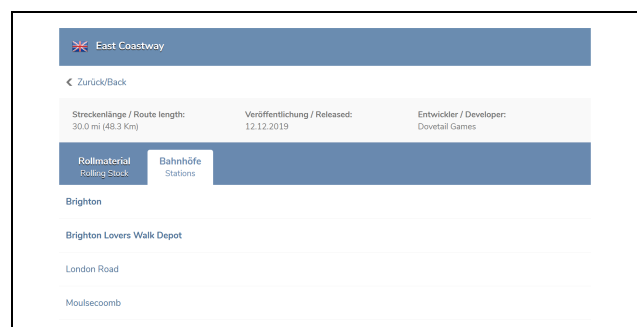


Fig.: Stationslist of a route

How can I search for specific timetables?

Since these are static and local .htm files, it is (almost) impossible to program a dynamic search into the timetables, since indexing or even a database that can return the user input is not possible. However, it is possible to search by train number. Especially for the search, the file names were chosen in a way that train numbers as well as start and start points are included in the file name of each timetable. So you can easily search for specific train numbers using the file explorer of your own operating system.

Train Sim World - Offline Timetables

Readme

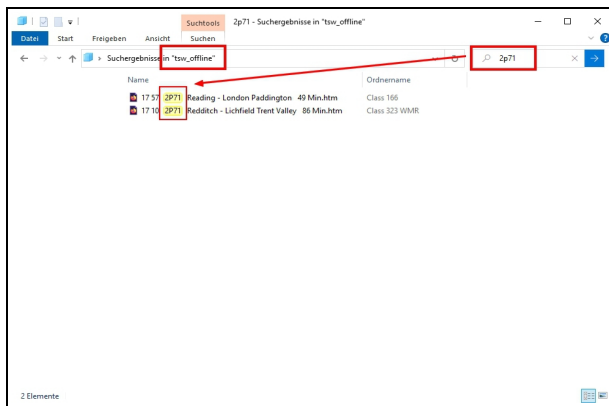


Fig.: A search for a train number across all routes via the file explorer

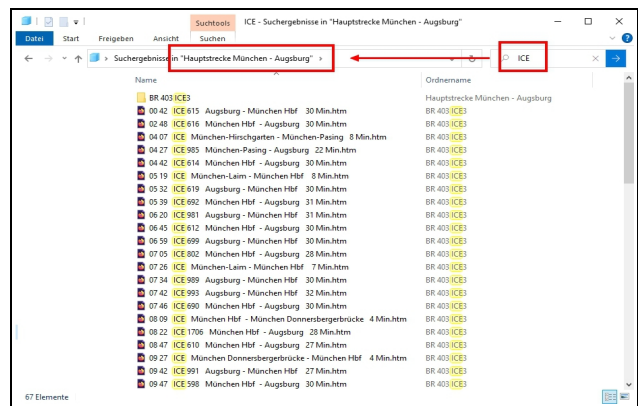


Fig.: A train number search in a specific route folder via the file explorer

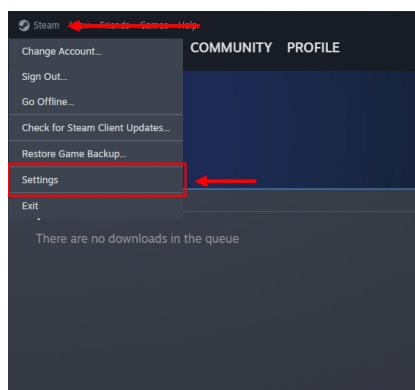
Why are certain timetables included twice or more in the routes?

Is it not possible to simply delete them?

As mentioned above, since these are static timetables, the timetables across multiple vehicles cannot simply be displayed dynamically. This means that if 3 vehicles can complete the same train service in the game, this timetable is also available 3 times, because you have to find the matching train services via the folder names of the rolling stock. When searching via the file explorer, the timetables may then also be displayed in a large number of repeating entries, in which case it does not matter which timetable you open. Because in this case all vehicles run the same timetable.

How do I use the offline timetables with the Steam® overlay?

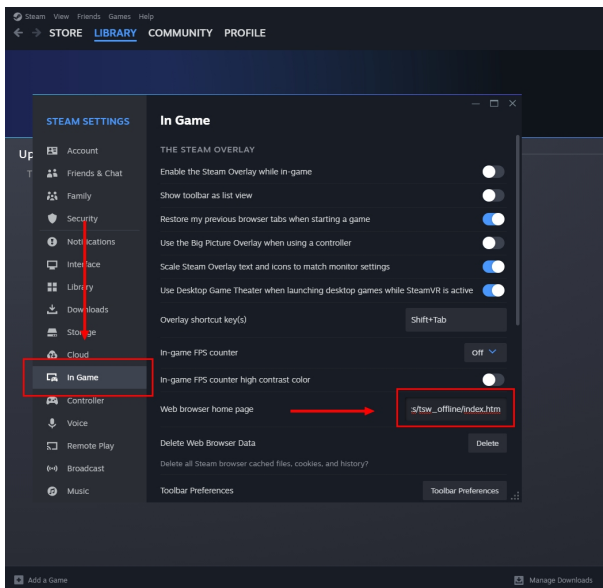
If you have two or more monitors, you can easily display the offline timetables on a second monitor while playing. If you have only one monitor, there is still a way to use the offline timetables during the game (requires playing Train Sim World on PC via the Steam® platform). You just have to store the URL to your offline timetables in the Steam®-browser. It is not difficult and quickly done.



1.: Once you have Steam® open, click on the "Steam" button in the top left corner and open the settings via the "Settings" button.

Train Sim World - Offline Timetables

Readme

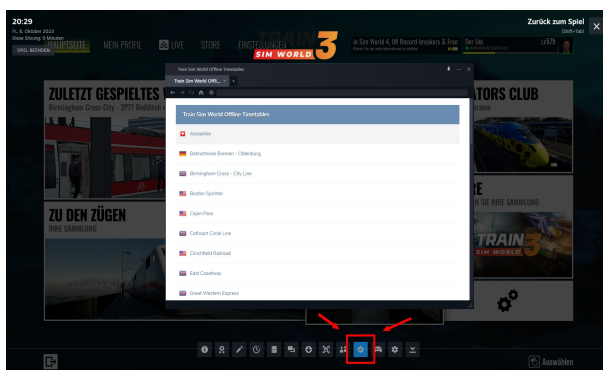


2.: In the second step you click on the menu item „In Game” and see in the right column the item „Web browser home page”. There you only have to enter the link to your local offline timetables.

eg.: „file:///C:/YourFolder/tsw_offline/index.htm”

Attention, important:

Steam® does not support local files in the Steam® browser and automatically puts "http://..." at the beginning of the start page. Unfortunately this has to be adjusted manually every time.



3.: In the game itself, open the Steam® Overlay with the shortcut (CTRL + SHIFT) and open the Steam® Browser. The offline timetables should now be displayed automatically during the game. The shortcut for opening the Steam® Overlay can also be changed in the settings menu.

Do I need to display the timetables on a PC?

You can download the timetables and files to pretty much any device that can handle .htm files and display them. It is even conceivable to transfer the timetables to one's own tablet or smartphone, where they can be called up at any time. However, the view of the timetables is not yet optimized for devices with small screens, such as smartphones. For this reason, display errors may occur.

Legal and copyright

You can adapt the files locally for yourself, of course, revise or even add schedules of previously non-existent routes. However, uploading the original files - in whole or in part - to a file hoster or other web server without the prior consent of the author is prohibited. Please respect the time-consuming work on the offline timetables, because you surely want to find the local timetables for new routes in the future.